



台灣聯合大學系統
University System of Taiwan

N C U 中央大學
N C C U 政治大學
N T H U 清華大學
N Y C U 陽明交大

台灣聯合大學系統

績效報告書

國立中央大學 國立政治大學 國立清華大學 國立陽明交通大學

中華民國 113 年 1 月

目 錄

一、 前言	1
二、 四校概況與發展重點	3
(一) 國立中央大學概況與發展重點	3
(二) 國立政治大學概況與發展重點	4
(三) 國立清華大學概況與發展重點	5
(四) 國立陽明交通大學概況與發展重點	6
三、 台灣聯合大學績效目標達成情形	7
(一) 國際事務評估指標	7
1. 國際上與台灣聯大建立學術合作關係之單位數目	7
2. 台灣聯大邀訪之國際專家學者	7
3. 台灣聯大整合之學程培育的國際學生人數	7
4. 透過台灣聯大管道安排至國外學習、交換、研究之教師與學生人數	8
(一) 教學整合評估指標	8
1. 跨校課程開課情形-食品安全與生活	8
2. 面授課程跨校修課人數	9
3. 遠距教學課程數及選課人數	10
4. 跨校學程在學學生人數	11

5. 輔系、雙主修人數	13
6. 系統內跨校轉系機制成效	13
(二) 研究整合評估指標	15
1. 跨校研究中心績效	15
2. 四校 SCI、SSCI、TSSCI 和 THCI 論文質與量	26
(三) 行政整合評估指標	35
1. 圖書館藏資料在四校內與跨校間之流通量	35
2. 台灣聯大跨校間的圖書預約量	35
3. 台灣聯大跨校間的圖書借閱量	36
4. 台灣聯大跨校間的圖書還書量	37
5. 台灣聯大跨校間的圖書續借量	37
6. 四校圖書館共建共享使用紀錄	38
7. 遠距教學課程數及選課人數	41
8. 網絡課程系統平台使用意見	43
9. 台灣聯大跨校選授課校際專車	44
10. 推動跨校活動	44
11. 系統 20 周年專書編印	45
(四) 經費支用情形	45
(五) 檢討及改進	47
1. 圖書館雲端服務平台導入與應用發展	47

2. 圖書館合作館藏發展.....	47
3. 跨校課程-食品安全與生活.....	47
4. 跨校選修、遠距課程（同步/非同步）.....	48
5. 跨校輔系、雙主修及轉校業務.....	49
(六) 其他事項.....	50
四、結語	55

一、 前言

國立中央大學、國立政治大學、國立清華大學以及國立陽明交通大學等四校，以提升教育品質與追求學術卓越為目標所組成之「台灣聯合大學系統」(中文簡稱「台灣聯大」，英文名稱為 University System of Taiwan，英文簡稱 UST)，透過推動四校教學、研究、行政資源及國際事務合作的全面性整合，提供四校師生教研合作與創新卓越的平台。在面對國際化及跨領域研究競爭，整合四校專長及教研能量，發揮四校互補性，以提昇四校教育品質與追求學術卓越。目前台灣聯大學生合計約 6.9 萬人，教師約 3.3 千人，達到同時兼備廣度與深度的規模，提供培育跨領域人才及追求學術卓越的能量，對於臺灣高等教育的整合與發展具有顯著的影響。

本大學系統設置「台灣聯合大學系統委員會」(Steering Committee)，由系統主席召集，四校校長為當然委員，並由中央研究院、工業技術研究院、國家衛生研究院或相當之學術研究機構首長(或其代表人)三人及對高等教育有相當研究並具有學術地位之社會公正人士，共九人至十一人組成，委員互推一人為系統委員會主席。本大學系統之組織架構如圖 1 所示。

台灣聯合大學系統組織架構圖

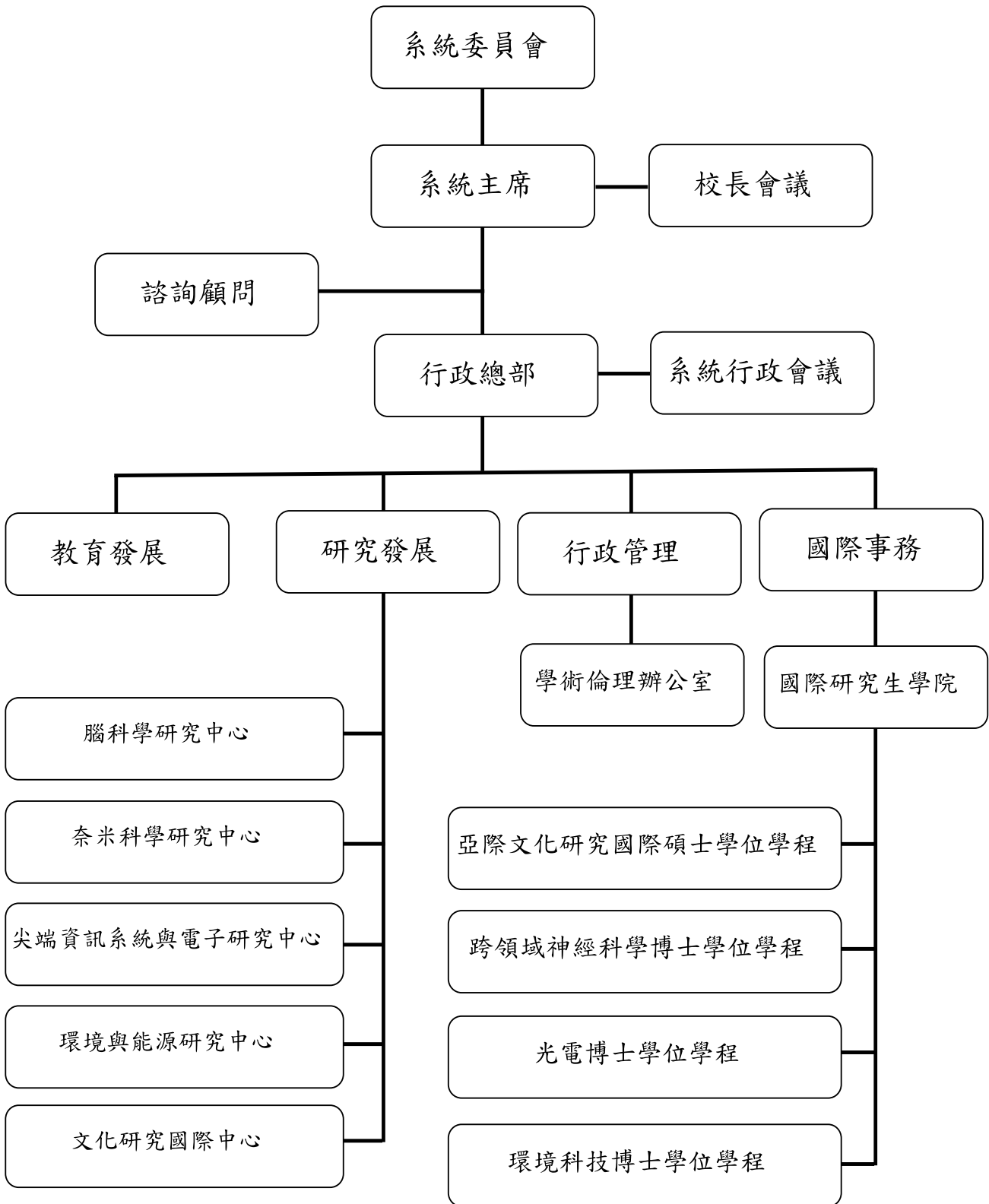


圖 1：台灣聯合大學系統架構圖

二、 四校概況與發展重點

(一) 國立中央大學概況與發展重點

中央大學目前共設立文學院、理學院、工學院、管理學院、資電學院、地科學院、客家學院以及生醫理工學院等，計 28 個學系(含 5 個院學士班)、74 個研究所(含 4 個學位學程及 22 個在職專班)、以及 15 個研究中心，除此之外，中央大學還設有附屬高級中學。

經由多年的發展，中央大學在天文、地球物理、大氣、光電、資工、機械設計、太空遙測、數位學習、認知神經科學、性別、電影、文化研究、客家文化、戲劇戲曲、財務金融、商管等領域均有卓越的表現。

未來中央大學將著重在永續發展及綠能研究領域的發展，同時，以其在太空科技和遙測方面的領航地位，與桃園市政府攜手推動航太產業發展，另外，更規劃在八德擴大都市計畫重劃區內設立分校並籌設「中大醫院」，運用中大多年在生醫領域及整合資通訊科技，打造「智慧健康創新園區」，精準解決各種健康照護問題。

而因應時代發展變遷迅速，人才關鍵能力的培育亦是中央大學關注的焦點，故除了知識的傳授之外，更將學術研究能量鏈結區域發展，有效地擔負社會責任，發揮大學的價值功能。同時，也以學生為本，兼顧博雅專精，厚植基礎能力並且發展創新教學模式，一方面也協助教師積極投入。在全球化的浪潮下，以中央大學在國際交流的良好基礎，積極鼓勵學生走出台灣、增進視野，用具體實踐提升國際移動力。



(二) 國立政治大學概況與發展重點

政大擁有文學、社會科學、商學、傳播、外語、法學、理學、國際事務、教育、創新國際、資訊等 11 個學院，另依產創條例設有國際金融學院為 1 個國家重點領域研究學院（研究學院下設 1 個碩士學位學程）。設有 34 個學系、6 個學士學位學程、1 個院大一大二不分系、1 個院設學士班、43 個碩士班、14 個碩士學位學程、1 個碩士原住民專班、34 個博士班、4 個博士學位學程、1 個院設博士班、12 個碩士在職專班（其中含 7 個全英語學位學程），計有約 16,000 名學生。

國際化及多元文化是政大特色傳統，計有 20 多種外語課程，英語授課課程每年近 800 門，111 學年度的僑生、陸生、外國學生人數總計近 2,700 人，占全校總人數 16%，分別來自全世界 80 個國家。2024 年 QS 世界排名出爐，政大於 QS 國內指標「國際師資」（International Faculty）一項拔得頭籌，名列全臺首位。

政大為人文社科領域名校，培育跨域人才。人文價值產出數位應用，不但是臺灣發展資訊科技、AI 技術最大機會點，也是未來學生最好出路之一。具有數位技能，善用數位工具與加值應用，能滿足當前臺灣各行各業數位轉型需求。

除了數位素養，另一關鍵是培養學生跨領域學習能力。政大目前是全國唯一將各系必修學分降至 40% 的大學，更在 107 學年度起允許學生「A 系進、B 系出」（將雙主修轉為主系畢業），鼓勵學生跨領域學習。目前學生雙輔的比率約 40%，比例為全臺最高。

政大兼具傳統與創新，並透過數位賦能發揮「創造性轉化」的時代使命，達成「數位政大」、「多元政大」、「強韌政大」、「公共政大」與「詩意政大」五大願景。政大期待與台灣聯合大學系統友校共同攜手，領航臺灣成為亞洲、世界的學術重鎮。

(三) 國立清華大學概況與發展重點

清華大學目前共設立理學院、工學院、原子科學院、人文社會學院、生命科學院、電機資訊學院、科技管理學院、清華學院、竹師教育學院、藝術學院、台北政經學院以及半導體研究學院等，計 28 個學系(含學士後)、11 個院設學士班、97 個碩士班，52 個博士班及 24 個研究中心，除此之外，清華大學還設有附設實驗國民小學。

清華醫學領域成果豐厚，生命科學院正式更名為「生命科學暨醫學院」，這是國內大學中第一所「生命科學暨醫學院」，是清華的創舉，也是台灣的創舉，並啟用清華解剖教學研究中心，促進生醫研究的發展。在桃園航空城設立清華大學教學醫院及醫療研發園區，醫院及教育研發園區第一期將採 BOT 方式辦理，將委託財團法人私立高雄醫學大學興建經營，為 112 年財政部促參簽約金額最高案件，預計 117 年完工啟用。並獲教育部核定成立桃園分部，增益桃園市之醫療及教育服務量能及品質，並使清大卓越之醫療研究成果落實至醫療服務領域。

在全球人才競爭和資源緊縮的挑戰下，清華大學仍秉持自強不息、厚德載物的精神，放眼世界並展望未來。112 年在「清華發展策略」架構下，推出了 X-Class、微學分、明燈計畫、教師自我發展平台、傑出人才基金及新地平線基金；十大建設之中的竹屋已啟用、成功湖整治完工全面開放、成立非營利幼兒園。

清華大學以「自強不息、厚德載物」校訓的精神實踐永續發展，以聯合國的 17 項永續發展目標(SDGs)校準學校在教師研究、教學、學生活動、社會實踐、校園永續等任務，以覺知、校準、執行、評量的持續改善迴圈，成為學校推動永續發展的策略。

(四) 國立陽明交通大學概況與發展重點

國立陽明交通大學(以下簡稱「陽明交大」)目前共設立醫學院、生物醫學暨工程學院、護理學院、牙醫學院、生命科學院、藥物科學院、人文社會科學院、國際半導體產業學院、工學院、管理學院、理學院、電機學院、資訊學院、人文社會學院、科技法律學院、生物科技學院、管理學院、客家文化學院、光電學院以及智慧科學暨綠能學院等 20 個學院，設有 33 個學系、144 個碩士班、75 個博士班。

陽明交大肩負著守護臺灣偏鄉醫療與發展半導體產業的光榮傳統，而在合校之後，更進一步促進各領域之間的交流與合作，激發出新穎教育與研發課題的產出。首先本校重新定位未來教育，培養人才具有博雅軟實力、自主學習以及跨界的移動力；持續對前沿科研探討，同時以智慧及永續驅動科研發展；描繪健康醫療研發新樣貌，深化工程醫學、社區、高齡及健康產業的發展；建立創新產學生態系統，推動產業研究方向；持續推動大學社會責任，並以科學研究引領全球永續議題解決方案。而本校要成為具有國際競爭力的大學，研究與教學應該針對人類或全球的重要課題，而非侷限於在地，也必須把教學資源與國外的大學及學生分享，與全球大學合作，促進人才的流動力，讓陽明交大成為創新價值的偉大大學。

三、 台灣聯合大學績效目標達成情形

本大學系統為落實四校全面性整合的綜效，就國際事務、教學、研究和行政等四大領域之個別專案項目，定期向系統委員會提報、審議，各項評估之指標包含：國際事務評估指標、教學整合評估指標、研究整合評估指標以及行政整合評估指標，茲分項說明如次：

(一)國際事務評估指標

台灣聯大整合四校共同以跨校、跨領域的合作方式，提升四校國際交流規模及能量，推動各項國際合作計畫，拓展師生國際視野與連結。透過跨國合作計畫、國際學術研討會、教師互訪、境外教學、暑期實習、交換學生等各種交流合作方式，豐富系統四校師生接觸國際學術交流相關事務的機會。

運用台灣聯大在跨校、跨領域和跨國整合上的經驗，未來台灣聯大若能有穩定的運作經費來源，相信可以發展出更多創新且永續的國際合作，開闊學生的國際視野與國際觀，以培育優秀跨領域人才。

1. 國際上與台灣聯大建立學術合作關係之單位數目

台灣聯大至今已和 26 個單位簽訂雙邊合作協定，遍及歐、美、亞洲和大洋洲。透過暑期實習和交換學生等交流合作方式，豐富系統四校師生國際學術交流的經驗。

2. 台灣聯大邀訪之國際專家學者

109 年開始受疫情影響，近三年無國際專家學者來訪。今年因後疫情以及缺乏經費的情形下，系統無經費邀請國際學者來訪。

3. 台灣聯大整合之學程培育的國際學生人數

112 年度國際學位學程學生總計 109 名(博士班 50 人和碩士班 59 人)，其中境外生有 80 名分別來自中國、香港、韓國、泰國、印尼、印度、以色列、

馬來西亞、越南、菲律賓、斯里蘭卡、巴基斯坦、波蘭、英國、義大利、烏克蘭、南非、埃及、約旦、史瓦帝尼等 20 個不同的國家。其中以來自印度、印尼和越南的學生居多，新增來自以色列的學生。112 年度為四校增加 12 名新生和 22 名畢業生；四個學程目前總計有 60 名學生畢業，分別為亞際文化學程 39 名、跨領域神經學程 4 名、光電科技學程 8 名和環境科技學程 9 名。

4. 透過台灣聯大管道安排至國外學習、交換、研究之教師與學生人數

台灣聯大學生出國交換計畫讓四校學生增加不同的交換管道，每年為四校學生增加 60 個出訪交換機會。基於平等互惠的原則下，亦接待海外夥伴學校的學生到四校交換學習，提升各校學生接觸異國文化的學習機會。102 至 112 年總計有 139 位國際學生來訪交換及 130 位本地學生出訪交換。110 至 112 年間學生出國交換的模式因疫情而多元化，以實體交換和線上交換的方式並行。112 年全球疫情趨緩，以實體交換為主，總計來訪 16 位同學和出訪 15 位同學；其中出訪至美國 UC San Diego 的 4 位同學獲頒 J. Yang Scholarship(5,000 美元)獎學金。

為提供台灣聯大在學生更多元的出國機會，攜手國際合作發展基金會共同推動「大專青年海外技術協助服務計畫」，藉此讓四校學生拓展參與國際事務管道和增廣國際視野。

(一) 教學整合評估指標

1. 跨校課程開課情形-食品安全與生活

已連續辦理逾八年之「台灣聯大食品安全經典通識講座」課程以提高學生對食品安全的認知、食品安全管理內容及提昇其食品安全風險分析能力為目標，從 104 學年度開始，結合四校不同學術專長-社會科學、法律、公共衛生、媒體傳播，共同規劃跨校跨科系的食品安全課程。清大因課

程安排問題自 110 上學期後未開課，未來將再評估課程開課可行性，平均每學期修課人數仍逾 230 人。

表 1：「食品安全與生活」課程歷年修課人數統計表

	109 上	110 上	111 上	112 上
中央大學	139	120	113	130
清華大學	49	*	*	*
交通大學	62	N/A	N/A	N/A
陽明大學	44			
陽明交通大學	N/A	50	61	80
政治大學	N/A		46	50
合計	294	170	220	260

2. 面授課程跨校修課人數

台灣聯大系統自成立初始推廣四校相互承認學分、原則上均開放學生跨校修課，並實施系統內跨校修課免收學分費，以達成教學資源共享之目的。110 上學期至 112 上學期學生選修狀況如下表，跨校選課人數踴躍並有提升之趨勢，顯示有意願跨校修讀的學生增加，也加強了各校間的交流與互動。

表 2：各校學生至友校跨校修課人次統計表

	110 上	110 下	111 上	111 下	112 上
中央大學	81	130	89	148	87
清華大學	344	418	382	352	357
陽明交通大學	260	242	237	263	264
政治大學	24	29	40	32	44
合計	709	819	748	795	752

3. 遠距教學課程數及選課人數

系統各校都長期關注及投入開放教育，規劃和發展數位課程，開設遠距同步及非同教學課程，提供學生不受時空限制的多元學習管道。110 下學期及 112 上學期學生選修狀況如下表，遠距教學開課數增加，跨校選課人數踴躍並逐年提升，完成修課人數亦達 90% 以上，顯示有意願跨校修讀的學生增加，各校間之交流與互動也愈加緊密。

表 3：同步遠距教學修課人數統計表

	110 下				111 上			
	同步課程數	選修人數	完成人數	完成率 (%)	同步課程數	選修人數	完成人數	完成率 (%)
中央大學	9	411	401	98%	7	526	508	97%
清華大學	20	1052	968	92%	20	1336	1244	93%
陽明交通大學	8	169	168	99%	28	817	768	96%
政治大學	10	219	204	93%	10	1379	1332	97%
合計	47	1821	1741	96%	65	4058	3852	95%

	111 下				112 上			
	同步課程數	選修人數	完成人數	完成率 (%)	同步課程數	選修人數	完成人數	完成率 (%)
中央大學	10	425	419	99%	7	296	296	100%
清華大學	18	1141	1094	96%	10	1210	1158	96%
陽明交通大學	18	965	891	92%	30	1178	1095	93%
政治大學	6	112	99	88%	6	1322	1292	98%
合計	52	2643	2503	94%	53	4006	3841	97%

表 4：非同步完全網絡遠距教學修課人數統計表

	110 下				111 上			
	非同步課程數	選修人數	完成人數	完成率 (%)	非同步課程數	選修人數	完成人數	完成率 (%)
中央大學	0	0	0	0	2	76	53	70%
清華大學	19	1069	972	91%	12	993	894	90%
陽明交通大學	9	902	840	93%	10	924	849	92%
政治大學	13	569	545	96%	16	633	601	95%
合計	41	2540	2381	94%	40	2626	2379	91%

	111 下				112 上			
	非同步課程數	選修人數	完成人數	完成率 (%)	非同步課程數	選修人數	完成人數	完成率 (%)
中央大學	1	31	31	100%	1	32	32	100%
清華大學	15	705	674	96%	6	328	287	88%
陽明交通大學	14	938	846	90%	16	787	742	94%
政治大學	11	550	524	95%	14	779	757	97%
合計	41	2224	2075	95%	37	1926	1818	95%

4. 跨校學程在學學生人數

為培育跨領域國際人才，本大學系統整合四校師資、教學、研究和行政資源，陸續成立 4 個跨校國際學位學程：「亞際文化研究國際碩士學位學程（2012 年成立，由交通大學主導）」、「跨領域神經科學博士學位學程（2013 年成立，由中央大學主導）」、「光電博士學位學程（2013 年成立，由交通大學主導）」及「環境科技博士學位學程（2015 年成立，由中央大

學主導)」，以具體制度與行動實踐跨校研究和教學資源共享。每個學程的師資由 45~75 位四校不同領域的教師組成，目前已有來自 16 個不同國家之碩博士生修讀，另設有「台灣聯大國際學位學程研究生獎學金」獎勵成績優秀的學生。政治大學於 2022 年設立亞際文化研究國際碩士學位學程籌備處，2023 年 2 月 23 日已報教育部，2023 年 9 月教育部已來函核定正式自 113 學年度起開始招生（招生名額計有 5 名），在整合政治大學強大的人文社會教學與研究能量後，台灣聯大的亞際文化研究學位學程，未來可更具體強化人文社會學科跨校與跨領域的合作。近三年之在學碩博士人數統計如下表。

表 5：台灣聯大跨校學程學生人數統計表

學程名稱	成立年	主導學校	在學學生人數			
				學年度		
				110	111	112
亞際文化研究 國際碩士學位學程	2012	陽明交通大學	總數	50	46	46
			清華大學	8	9	5
			陽明交大	24	23	25
			中央大學	18	14	16
跨領域神經科學 博士學位學程	2013	中央大學	總數	7	7	5
			清華大學	0	0	0
			陽明交大	5	5	4
			中央大學	2	2	1
光電博士學位學程	2013	陽明交通大學	總數	18	18	13
			清華大學	0	0	0
			陽明交大	17	17	12
			中央大學	1	1	1
環境科技 博士學位學程	2015	中央大學	總數	30	30	30
			清華大學	8	10	9
			陽明交大	6	5	7
			中央大學	16	15	14

※資料來源：大專校院校務資訊公開平臺。

※資料調查基準日：每年的 10 月 15 日。

※在學學生人數定義：包括本國學生、僑生、外國學生（含雙聯學制學生）、大陸地區來

臺就讀之學生等，但不包括選讀生、休退學生、學分班、保留入學資格或無學籍學生。

5. 輔系、雙主修人數

台灣聯大四校共同辦理台灣聯大系統學生跨校修讀輔系及雙主修，每年約於7月初至7月底受理跨校輔系、雙主修申請、8月下旬公通過名單，讓系統學校學生得因個人志趣考量申請跨校修讀輔系及雙主修，109-112學年度學生申請狀況如下表。111學年度因為政治大學的加入，可跨校輔系及雙主修選擇變多，學生申請人數也相當踴躍，大幅提升跨校合作的效能。

表 6：台灣聯大輔系、雙主修通過人數統計表

校名	110			111			112		
	申請人次	輔系	雙主修	申請人次	輔系	雙主修	申請人次	輔系	雙主修
中央大學	2	0	2	9	5	2	22	7	10
清華大學	1	1	0	5	1	4	19	10	4
陽明交通大學	1	1	0	6	2	4	7	4	2
政治大學	N/A			18	5	5	14	8	5
合計	4	2	2	38	13	15	62	29	21

6. 系統內跨校轉系機制成效

台灣聯大四校共同辦理台灣聯大系統學生轉校，每年約於6月中旬至7月初受理轉校申請、8月中公告核准轉校名單，讓系統學校學生得因個人生涯規劃及志趣考量申請跨校轉系、所、學位學程，在系統內能夠學籍轉換，提供系統學校學生更優質及多元化的學習選擇。

(1) 制訂台灣聯大學生轉校規定及辦理程序

台灣聯大學生轉校業務由系統學校四校輪流主辦，並組成學生轉校委員會，依系統學校共同訂定轉校作業工作期程，辦理系統學校學生轉校事宜。並訂定台灣聯合大學系統學生轉校規定，作為系統學校辦理學生申請轉校作業準則，適時依各校教務推動進行修訂，完備相關規定，促使系統學校轉校申請作業順利運作。

(2) 109-112 學年度台灣聯大系統學生轉校結果統計

台灣聯合大學系統學生轉校運作多年，學生若有跨校轉系需求，可透過此機制申請系統內跨校轉系，109-112 學年度學生申請狀況如下表。111 學年度因為政治大學的加入，可跨校轉系的系所選擇變多，學生申請人數也有所增加，顯現大幅提升跨校合作的效能。

表 7：台灣聯大系統學生轉校結果統計表

校名	110			111			112		
	申請人數	轉出人數	轉入人數	申請人數	轉出人數	轉入人數	申請人數	轉出人數	轉入人數
中央大學	5	2	2	9	5	1	12	10	1
清華大學	8	5	4	7	5	9	3	2	8
陽明交通大學	13	4	5	18	6	5	13	3	5
政治大學	N/A			7	4	5	7	6	7
合計	26	11	11	41	20	20	35	21	21

(3) 執行特色

- 設計系統學校學生跨校轉系制度，突破學制藩籬，學生可同時申請校內轉系及台灣聯合大學系統學生轉校，並在台灣聯大內轉換學籍，學生經申請即可跨校轉入不同領域系、所和學位學程就讀，提供學生一個轉變生涯規劃的管道，並共享系統學校資源。

- 整合系統學校轉系申請流程，由原就讀學校統一收件後轉送申請學校，減輕學生申請負擔。
- 結合系統學校行政人力資源，透過輪流主辦機制，減少系統學校辦理轉系作業之行政負荷。

(4) 國際學者至台灣聯大講學情形

102-108 年台灣聯大溫世仁卓越學術講座共邀請 3 位講座：

- Ei-ichi Negishi(根岸英一)：2010 年諾貝爾化學獎得主，在有機合成中的鈀催化交叉偶聯反應有卓越貢獻。來訪期間(102 年 10 月 4 至 20 日)共舉辦 2 場公開演講，出席聽眾約 350 人，講題為「Magical Power of d-Block Transition Metals – Past, Present, and Future」，並舉辦 2 場座談會。
- Albie Sachs (奧比薩克思)：唐獎首屆(2014 年)法治獎得主。來訪期間(104 年 4 月 28 日至 5 月 2 日)舉辦 2 場公開演講，講題為「Converting negativity into positivity through Transitional Justice」及「Nelson Mandela, from Lawbreaker to Lawmaker」，出席聽眾超過 700 人。
- Prof. Sir J. Fraser Stoddart (詹姆士·佛瑞塞·史多達爾爵士)：2016 年諾貝爾化學獎。來訪期間(108 年 12 月 3 日至 10 日)共舉辦 2 場公開演講，講題為「My Journey to Stockholm」及「The Growing Impact of the Mechanical Bond on Polymer and Materials Science」，出席聽眾超過千人。

(二) 研究整合評估指標

1. 跨校研究中心績效

(1) 語言與人類複雜系統聯合研究中心

「語言與人類複雜系統聯合研究中心」成立於 103 年 10 月 14 日，透過台灣聯合大學系統，邀請四校認知神經科學、腦科學與基礎神經科學領域的師資，目標在建立聯合研究中心，推動跨界研究，即以跨領域研究方式，促進學術人才培育，增進國際合作，以進一步擴大國際影響力，以服務人類社會為主要目的，為人類語言事業作出貢獻。

聯合研究中心透過認知神經科學、語言學及文化研究領域的學者發揮學術專長，由台灣聯大的「語言與人類複雜系統聯合研究中心」主導，結合中央大學、陽明交通大學、政治大學及台灣師大相關領域及相關學科進行合作，首要任務是透過聯合授課，培育跨領域研究之優秀人才，目標在推動人才進行跨界研究，拓展國際學術研究領域。目前此一聯合研究中心的方向包括：中國語言的多樣性及演化，漢語處理的大腦機制，語言與閱讀障礙的醫學模型，兒童早期教育與健康，老齡化研究。

研究中心希望奠基於認知神經科學對於包括語言在內之各項人類複雜行為所累積的扎實研究成果，結合各領域致力於探究大腦和行為間之密切關係的專家學者，進行尖端的學術合作計畫，以各種語言和複雜行為的功能和神經機制，以及相關的大腦疾病(例如：失語及閱讀障礙的認知症患者和其併發症狀)為研究對象，建立符合演化、生物基礎的理論模型，並據以提出有助患者的醫療方式，期能在學術研究和臨床應用、產學合作方面，發揮關鍵的力量、扮演重要的角色。

「語言與人類複雜系統聯合研究中心」核心目標是推動認知神經科學研究發展工作，以永續優質教育理念培育認知神經科學研究人才，主要透過國際學術交流與持續舉辦台灣認知神經科學暑期學校落實研究核心目標。

(2) 認知神經科學暑期學校

為培育認知神經科學研究領域人才，並推廣腦與心智科學知識及研究成果，自 103 年起，本研究中心每年在暑假期間舉辦為期四至五天的密集課程，以課程講座方式分享認知神經科學研究領域的重要知識和尖端發現，並於實體課程中規劃腦科學研究方法、認知神經科學實驗儀器介紹、科學議題辯論及專題研究報告等強調學員參與和實作的課程，鼓勵大專院校以上學生探索認知神經科學研究的各種面向，進而投入跨領域學術研究工作。

本活動廣邀臺灣從事認知神經科學研究的學者擔任課程講師，每場次參與師資 25-30 人不等，來自中央大學認知神經科學研究所、陽明交通大學神經科學研究所及生物科技系、政治大學心理系、臺灣大學心理系、中正大學語言學研究所、臺灣師範大學教育與心理輔導系、澎湖科技大學通識中心、中原大學心理系、台北醫學大學心智意識與腦科學研究所、元智大學醫學研究所等學術單位。本課程活動也邀請任職於海外的學者及臨床醫療工作者擔任課程講師。

本活動在 103 至 108 年實體活動課程中已累積有 412 名學員參加，平均每場次學員人數約 68 人次，屢獲學員正面評價。香港中文大學及香港城市大學亦曾積極鼓勵學生來臺參加本活動，促進臺灣與海外學生們的交流。自 109 年起，因新冠肺炎（COVID-19）疫情影響，臺灣認知神經科學暑期學校開始辦理線上課程，109 至 112 年累計報名人數達 6,302 人次。112 年度暑期學校於 112 年 6 月 30 日在國立政治大學達賢講堂舉行開幕式及曾志朗院士特別講座，第一階段展開為期一個月的線上非同步課程，及 6 次線上問答，提供學員與講員相互交流。線上課程影片共計 100 堂課，從認知歷程到研究工具介紹，奠定

學員對認知神經科學的知識基礎，加上各項進階議題，囊括語言、動作、記憶、社會認知、老化等主要研究方向，結合認知神經科學最新進展形成跨領域課程。第二階段實體工作坊於8月28日至30日在國立陽明交通大學舉行，課程設計包括實作體驗、實驗操作、專題報告，充分提供學員實際接觸腦造影儀器和分析資料的機會。本次暑期學校可謂「善用線上課程，跨越時空之限制，加深學習效果；輔以實體課程，化理論為實務，增進研究能力」，綜效卓著。

本次活動邀請67位教師（台灣聯大系統四校師資23位，以及國內外大學院校教師和研究機構研究員及臨床工作者44位），報名學員共1,603人（包括台灣聯大四校在學學生報名101人，海外學員報名602人，其餘為國內大學生、臨床工作者、以及對認知神經科學有興趣之民眾共900人）。

表 8：臺灣認知神經科學暑期學校歷年課數、學員及師資人次

年度項目	106	107	108	109	110	111	112
課程模式	實體	實體	實體	線上	線上	線上	線上/ 實體
學員人次	58	60	77	1154	767	2778	1603/40
師資人次	25	28	25	22	31	56	67
課堂數	29	26	29	22	32	55	100

「臺灣認知神經科學暑期學校」秉持推動優質教育及永續發展的精神，每次活動過程致力於建立基礎科學教育的基石，拓展人們對於腦與心智科學的認識。課程內容涵蓋嬰幼兒語言認知功能到學習發展，直至高齡認知功能議題，以及認知功能缺損與臨床相關等各研究議題，透過深入淺出的講解，將科學新知帶給暑期學校學員，落實大專院校

之社會責任。

將持續以數位媒體與實體課程突破藩籬，讓更多人理解目前腦與心智科學研究的新方向與發展趨勢。參與活動的學員不但可以學習認知神經科學相關課程。本中心長期推展優質教育，讓不同領域的人突破侷限，培養具備跨域且跨界整合能力之人才。

(3) 國際學術交流

107年3月14日至16日，台灣聯大系統共6名學者與國內腦科學領域相關的學者前往香港城市大學參加 Workshop on Neuroscience in City University of Hong Kong，研究團隊分享和各種認知歷程之功能及神經機制相關的國內和國際研究合作最新成果，以提高本研究中心在國際學術界的研究能量、能見度，並加強與國際學術單位的合作關係。107年4月8日至12日，台灣聯大系統共3名學者前往美國耶魯大學哈斯金實驗室參訪由 Professor Richard Aslin 所主持之實驗室，進行學術交流。

107年6月4日至11日，台灣聯大系統共2名學者前往美國匹茲堡大學 (University of Pittsburgh) 參加 2018 高等學習科學國際研討會。研究團隊於國際研討會中以「語言學習與認知的大腦處理歷程」(Brain Processing in Language Learning and Cognition) 為主題，報告在認知處理方面的國內和國際研究合作最新成果。

107年10月23日至26日，台灣聯大系統共1名學者參加澳洲麥考瑞大學認知功能及其障礙傑出研究中心年度工作坊(Annual Workshop of ARC Centre of Excellence in Cognition and its Disorders, Macquarie University)，與國際合作學者進行交流。

108年2月10日至20日，台灣聯大系統共6名學者參訪美國耶魯大

學哈斯金實驗室與康乃狄克州州立大學腦造影中心，討論建立嬰兒語言發展實驗室，並以此為基礎研議台美研究合作的具體方向，以統計學習能力自嬰幼兒至老年階段之終身發展歷程為主軸，進行相關研究。

108年3月25日至26日，台灣聯大系統學者共3名參加於香港城市大學舉辦的HKIAS Symposium on Advances in Neuroscience，透過世界頂尖學者的演講分享，獲得神經科學領域的最新研究進展資訊，提高本研究中心在國際學術界的能量，與加強與國際學術合作關係。

(4) 研究成果

本中心整合台灣聯合大學系統四校研究團隊，舉辦認知神經科學暑期學校以培育新世代跨領域研究人才，已成為國內此領域的指標性活動。本中心促成台灣聯大系統成員參與學術交流活動，與世界各國大專院校之頂尖學術機構發展跨國、跨領域的合作關係，其成果已發表於如PNAS、Scientific Reports、Human Brain Mapping等廣受學界重視和肯定的期刊中，為了解人類認知系統跨語言、跨文化、跨年齡族群的共通神經機制提供關鍵的實徵證據，研究團隊學者在原任職單位及國科會的支持下，展現研究量能，在107年至112年迄今發表期刊論文篇數210篇，研討會論文100篇。

表 9：語言與人類複雜系統聯合研究中心歷年發表論文數

年度項目	107	108	109	110	111	112
期刊論文	37	32	42	29	42	28
研討會論文	21	22	13	7	13	24
小計	58	54	55	36	55	52

(5) 台灣聯大文化研究國際中心

台灣聯大系統於 92 年起先整合四校共同推動「台灣聯大文化研究跨校學分學程」，建立良好密切的跨校合作默契與互動後，進而於 101 年成立「台灣聯合大學系統文化研究國際中心」。在學術研討會、學術講座、學術系列出版，及共同舉辦國際暑期班、國際學生冬令營、國際工作坊、講座活動等項目，皆達成大學系統下跨校整合與共同合作的精神。亞際文化研究國際學程具體營造培育頂尖人才的教學環境，成為別具特色的跨校國際學程體制，並在已有的亞際網絡之上，架構更實質的合作關係。在目前的國際合作基礎上，持續開設英語課程及雙語課程之外，也邀請國際學者駐校開設課程，舉辦國際暑期學校，營造國際化校園環境，同時開放短期訪問學生及學者來訪。

本中心以「批評理論與亞洲現代性」、「性/別研究」、「當代思潮與社會運動」、「視覺文化」等四大研究群為主軸，期在國內外學界具有帶領作用。此外，並透過與香港大學、香港中文大學、美國加州大學洛杉磯分校、英國倫敦大學及荷蘭萊頓大學等簽訂國際合作計畫，拓展國際學術交流，並參與教育部蹲點計畫及人才躍昇計畫，強化國際化學習環境。另外也支持跨校「亞際文化研究國際碩士學程(台聯大系統)」，吸引優秀國際生入學。107 年本中心榮獲「教育部高等教育深耕計畫—特色領域研究中心」經費補助「衝突、正義、解殖：亞際社會批判研究」計畫(107-111)，112 年再度榮獲「教育部高等教育深耕計畫—特色領域研究中心」經費，補助「衝突、正義、解殖：21 世紀轉型中的亞洲」計畫(112-116)。

(6) 合作研究共同出版論文

➤ ICCS-NYCU & IICS-UST Year Book

從 103 年起每年出版一期年刊，迄今出刊 8 期，線上閱覽：

https://iics.nycu.edu.tw/zh_tw/publish/publication_annual

➤ 「研究生線上出版平台 CJD Online Publication Platform」

鼓勵本地生與國際生合作，執行研究生 CJD 數位資料庫計畫 Conflict, Justice, Decolonization: Critical Studies of Inter-Asian Society，為本中心人才培育的重點計畫之一。這個線上出版平台由本地和外籍博士生合作擔任編輯團隊，徵求研究生將研究計畫撰寫為研究論文，經過審查以及修改程序而發表。這個人才培育計畫一則可以訓練高階博士生進行學術出版與編輯的能力，再則可以訓練學生發表學術文章，增加能見度以及流通度。參與 CJD 平台投稿的研究生來自 16 個國家，包括越南、印尼、馬來西亞、菲律賓、印度、孟加拉、韓國、日本、南非、波蘭、西班牙、比利時、法國、剛果、中國、香港、台灣。這個線上出版刊物，具備學術審查機制，從專輯主題發想，擬定徵稿啟事，到國內外各大網站發布訊息，審查稿件、排版、聯絡印刷廠商、美術設計，所有活動皆由研究生主導，教師僅從旁協助、提供諮詢。本計畫提供研究生未來在學術研究、出版工作、NGO 組織、社會介入等相關行業前置訓練。CJD 平台自 107 年創立以來，累積出版文章數為 128 篇。112 年度收到的投稿數量為 24 篇。其中，線上投稿 8 篇，研討會投稿 16 篇。112 年度線上出版共 17 篇。本線上期刊申請獲得線上期刊序號 Conflict, Justice, Decolonization: Critical Studies of Inter-Asian Society--ISSN: 2709-5479 <https://cjdproject.web.NYCU.edu.tw/>

(7) 國際學術合作研究表現

➤ ACS 2023 夏季學校：21 世紀的解殖計畫」(ACS Institute: Decolonization in the 21st Century)

本中心過去多次舉辦假日學校，根據中心中長程計畫議題，規劃冬令營或是夏令營，本中心 112 年度 8 月舉辦 ACS 2023 夏季學校：21 世紀的解殖計畫」(ACS Institute: Decolonization in the 21st Century)，也是國際文化研究協會 (Association for Cultural Studies, ACS) 首次在亞洲地區委辦夏季學校，共邀請 76 位國際知名學者及 18 位本地學者與研究生共 94 位與會人士。網站：

<https://acsi2023.web.nycu.edu.tw/>

➤ 移動之人：連結邊界、建構未來」(People in Motion: Bridging Borders and Building Futures)

112 年度 CJD 團隊邀請 Transit Asia Research Network 的合作學校研究生，一起規劃跨國研究生論壇，舉辦第一屆研討會「移動之人：連結邊界、建構未來」(英：People in Motion: Bridging Borders and Building Futures)，於 112 年 11 月 25 日在線上舉行。

(8) 強化延攬優秀境外生

支持跨校「亞際文化研究國際碩士學程 (台聯大系統)」，吸收優秀國際生入學：亞際文化研究國際學程國際生來自 23 國 (馬來西亞、印尼、波蘭、巴勒斯坦、南非、比利時、英國、韓國、日本、蒙古、西班牙、菲律賓、越南、中國、香港、烏克蘭、義大利、澳門、法國、印度、斯里蘭卡)，共招收錄取 121 名學生，45 名本地生，76 名外籍生。累計有 42 名畢業生。學生名單：

<https://iccs.chss.nycu.edu.tw/zh/student.php>

表 10：112 年度短期訪問學生以及學者統計

身分	國籍	單位
學生	中國	上海外國語大學國際關係研究所
	美國	日本早稻田大學 Graduate School of Asia-Pacific Studies
學者	香港	香港浸會大學電影學院教授
		香港大學中文學院教授
	印度	Department of Humanities and Social Sciences & Design Programme Indian Institute of Technology, Kanpur 副教授
		Ramakrishna Mission Vivekananda Educational and Research Institute 博士後研究員

舉辦工作坊、專題講座、影展

表 11：文化研究國際中心主辦專題演講、工作坊、影展活動

序號	類型	活動名稱	活動期間	活動網址
1	專題演講	從亞洲認識戰爭/從戰爭認識亞洲 Knowing Asia through War / Knowing War through Asia	112/3/6	https://iccs.chss.nycu.edu.tw/zh/activity.php?USN=1257
2	專題演講	晚清新式傳播媒體與知識人的因應與轉型	112/5/1	https://iccs.chss.nycu.edu.tw/zh/activity.php?USN=1284

序號	類型	活動名稱	活動期間	活動網址
3	專題演講	技術監管：科技業在全球供應鏈中的商業與人權保障 Regulating Tech: Business and Human Rights for Technology Value Chains	112/5/3	https://iccs.chss.nycu.edu.tw/zh/activity.php?USN=1291
4	專題演講	斷裂的海、相連的島：一次跨越隱形邊界的訪談與書寫	112/5/12	https://iccs.chss.nycu.edu.tw/zh/activity.php?USN=1293
5	專題演講	(次) 帝國的欲望：《惑鄉之人》中的跨國親密與冷戰和解	112/5/26	https://iccs.chss.nycu.edu.tw/zh/activity.php?USN=1306
6	專題演講	2023 秋 亞際文化研究演講系列 2023 Fall Inter-Asia Cultural Studies lecture series	112/9/12	https://iccs.chss.nycu.edu.tw/zh/IAS_Lecture.php
7	工作坊	「環境史與多物種正義」工作坊	112/9/27	https://hs.nycu.edu.tw/announcements/20230925_1
8	影展	第 30 屆台灣國際女性影展 陽明交通大學巡迴：關照練習 Times of Mutual Action, Times of Care	112/10/23 - 112/11/30	https://iccs.chss.nycu.edu.tw/zh/activity.php?USN=1375
9	專題演講	勞力供應鏈中的外包聘雇制度與詐騙產業園區 Industrial-scale scam centers and network of outsourcing recruitment systems in the labor-supply chain	112/12/18	https://iccs.chss.nycu.edu.tw/zh/activity.php?USN=1407
10	專題演講	「戰火中的巴勒斯坦：圍堵與反抗」 Palestine is on Fire: Containment and Resistance	112/12/30	https://iccs.chss.nycu.edu.tw/zh/activity.php?USN=1416

2. 四校 SCI、SSCI、TSSCI 和 THCI 論文質與量

(1) SCI、SSCI、TSSCI 和 THCI 論文數量

學術研究良窳，對於該國社會及經濟整體發展有直接的影響，這部分除了說明四所大學在 SCI、SSCI、TSSCI 和 THCI 論文質與量整體表現，計算四所學校的國際期刊論文發表數量（量的分析），並以論文被引次數、論文平均被引次數及優質文獻數（包括高度被引用文章數、熱門文章數及頂尖文章數）做為「質」的考量。分述如下：

四校 SCI/SSCI 論文數以陽明交大最多，共有 3,644 篇，其次是清華大學的 1,907 篇，再次為中央大學 1,146 篇，以及政大的 329 篇。

四校中的政大在國科會另訂的 TSSCI 以及人文為主的 THCI 領域，論文發表數則居首，政大共有 127 篇論文，其次是清華大學的 98 篇，再次是中央大學 77 篇，陽明交大為 2 篇。另外清大也提供其論文加上專書的發表共 98 篇，政大提供政大老師 112 年出版之 127 篇期刊論文、52 冊專書，共計 179 筆，顯示清大、政大重視多元領域的發表與發展。此項統計和四校論文發表的落差，可能顯示論文發表主要語文為英文或中文有異，也和科學家或不同領域的國際或國內發表習慣有關。呈現的統計顯示，由於學科性質不同，每個領域的論文數也不盡相同。

表 13：四校 SCI、SSCI、TSSCI 和 THCI 論文數量

學校類別	中央大學	政治大學	清華大學	陽明交大
SCI / SSCI	1,146	329	1,907	3,644
TSSCI / THCI	77	127	98	2
其他		專書 (52 冊)	論文及專書 共 98 篇	

(2) 四校高度被引用學術論文

四校被高度引用的論文當佐以學校系所類別、與性質作為輔助判斷，否則全然以各校一致標準進行評比或說明，恐有失公允，整體來看：

中央大學之論文被引數達全球前 1%和前 10%占比分別為 1.1%及 17.9%，其中 71.7%的論文發表於優質前 25%的期刊。

政治大學 99-112 年收錄於 Scopus 資料庫共 6,470 篇文獻，H-index=97；意即納入 H-index 的 6,470 文獻中，有 97 篇已被至少引用 97 次。

清華大學高度被引用論文由 94 年之 41 篇成長到 112 年 261 篇，增長 5.4 倍，且 112 年出版之論文有 20 篇被列為高引用論文。

陽明交通大學近 10 年高被引用次數 (HiCi) 的論文共有 276 篇，其中陽明交大教師為第一或通訊作者論文共達 77 篇，約占 28%，平均每篇被引用次數為 278 次。

陽明交大表示，根據 Clarivate Analytics 資料檢索近 10 年數據，於 Essential Science Indicators (ESI) 資料庫的 22 個研究領域中，該校有 14 個領域學門進入全球前 1%，其中「神經科學與行為學」及「計算機科學」論文數為全國第一，「精神與心理學」、「臨床醫學」、「分子生物與遺傳學」及「生物與生物化學」論文數排名全國第二，研究成果在質與量上皆有卓越的成績。此項統計亦顯示四校在優質論文出版，皆有不錯的表現。

表 14：四校高度被引用學術論文說明

校名	中央大學	政治大學	清華大學	陽明交大
引用情形	論文被引數達全球前 1% 和前 10% 占比分別為 1.1% 及 17.9%，其中 71.7% 的論文發表於優質前 25% 的期刊。	政治大學 99-112 年收錄於 Scopus 資料庫共 6,470 篇文獻，H-index=97；意即納入 H-index 的 6,470 文獻中，有 97 篇已被至少引用 97 次。	清華大學高度被引用論文由 94 年之 41 篇成長到 112 年 261 篇，增長 5.4 倍，且 112 年出版之論文有 20 篇被列為高引用論文。	陽明交通大學近 10 年高度被引用次數 (HiCi) 的論文共有 276 篇，其中陽明交大為第一或通訊作者論文共達 77 篇，約占 28%，平均每篇被引用次數為 278 次。 (註：113 年 1 月 8 日 Web of Science 資料庫)
說明	顯示中央大學論文品質被國際學術一流期刊肯定。	顯示政大教師研究發表能量和論文國際引用保持極佳品質。	顯示清華大學在鼓勵教師提升研究成果上有相當良好的成效。	顯示陽明交大學術研究成果皆持續維持一流品質。

(3) 四校獲准專利件數

中央大學 99 年至 112 年，歷年獲准專利總數為 1,384 件。政治大學獲准專利件數及金額如下：112 年 1-12 月新增專利件數：4 件。112 年 1-12 月專利授權件數及金額：1 件，計 10 萬元。99 年至 112 年，歷年獲准專利總數為 16 件。美國 National Academy of Inventors (NAI) 發佈【全球美國專利獲證數排名】，清華全球排名連續超過 10 年 (2012~2022 年) 穩居全球大學前 50 位。統計至 112 年，歷年獲准專利總數為 2,124 件。陽明交通大學 112 年獲證專利共 155 件，近年來，配合學校整體發展策略，專利申請數從一味追求量的成長，逐漸轉而重視質的提升以及可落實商品化策略的方向邁進。

四校專利累積件數以陽明交大最多，為 3,508 件，其次為清華大學的 2,124 件，再次是中央大學的 1,348 件，及政治大學的 16 件。

表 15：四校獲准專利件數說明

校名	中央大學	政治大學	清華大學	陽明交大
獲准專利情形	中大自 108 年迄今，無論申請或公告發證，皆名列本國法人發明專利百大排名中，展現穩定研發量能。統計 99 年至 112 年，獲准專利總數為 1,384 件。	112 年 1-12 月本校新增專利件數：4 件；截至 112 年底本校有效專利件數：16 件；112 年 1-12 月本校專利授權件數及金額：1 件，計 10 萬元。	美國 National Academy of Inventors (NAI) 發佈【全球美國專利獲證數排名】，清華全球排名連續超過 10 年（2012-2022 年）穩居全球大學前 50 位。統計至 112 年，歷年獲准專利總數為 2,124 件。	陽明交通大學 112 年獲證專利共 155 件，近年來，配合學校整體發展策略，專利申請數從一味追求量的成長，逐漸轉而重視質的提升以及可落實商品化策略的方向邁進。99 年至 112 年間獲准專利總數為 3,508 件。
說明	中大建置研發成果維護程序，定期針對專利策略價值、權利保護價值及專利應用價值等進行盤點分級，針對不同分級之專利進行不同資源投入及推廣，以達最佳功效。	政大專利較偏重鼓勵教師投入知識和研發的專利授權。迭有成效。	未來將持續深化推廣本校研發成果，增益產學績效。	陽明交大本校近年來積極進行請國外專利建立財保護傘，從國外專利獲證數來看，所佔比例幾乎為 1:1 比例，可見陽明交大專利佈局之成效。

表 16：四校專利統計簡表(民國 99-112 年)

校名	中央大學	政治大學	清華大學	陽明交大
件數	1,348	16	2,124	3,508

(4) 四校合著學術論文

四校學者合著論文顯示台灣聯大系統在研究合作與資源整合的具體成效，四校表現出相當積極的合作發表成果。

中央大學於 112 年收錄於 Scopus 資料庫 1,500 篇論文中，其中與陽明交通大學、清華大學、或政治大學共同合著 201 篇，共同合著之領

域權重引用影響力指數(Field- Weighted Citation Impact,. FWC)為 1.69 (高於世界平均值 1)。

政治大學於 112 年收錄於 Scopus 資料庫共計 534 篇論文中，其中與中央大學共同合著論文共 8 篇、清華大學共同合著論文共 13 篇、陽明交通大學共同合著論文共 24 篇 (註：資料來源於 SciVal 資料庫)

清華大學與陽明交通大學於 112 年共同出版論文共 176 篇，論文被引用 155 次。112 年清華大學與政治大學共同出版論文共 1 篇，論文被引用 0 次。112 年清華大學與中央大學共同出版論文共 39 篇，論文被引用 79 次。

陽明交通大學於 112 年與各校合著論文：與清華大學合著論文共 182 篇，和政治大學合著論文共 22 篇，與中央大學共同出版論文共 73 篇。

表 17：四校合著學術論文說明

校名	中央大學	政治大學	清華大學	陽明交大
共同出版論文	中央大學於 112 年收錄於 Scopus 資料庫 1,500 篇論文中，其中與陽明交通大學、清華大學、或政治大學共同合著 201 篇，共同合著之領域權重引用影響力指數 (Field-Weighted Citation Impact,. FWC) 為 1.69 (高於世界平均值 1)。	政治大學於 112 年收錄於 Scopus 資料庫共計 534 篇論文中，其中與中央大學共同合著論文共 8 篇、清華大學共同合著論文共 13 篇、陽明交通大學共同合著論文共 24 篇，以上與台灣聯大學校共同出版論文在 (註：資料來源於 SciVal 資料庫)	112 年清華大學與陽明交通大學共同出版論文共 176 篇，論文被引用 155 次。112 年清華大學與政治大學共同出版論文共 1 篇，論文被引用 0 次。112 年清華大學與中央大學共同出版論文共 39 篇，論文被引用 79 次。(註：113.01.04 Incites 資料庫)	112 年陽明交通大學與各校合著論文：清華大學合著論文共 182 篇，政治大學合著論文共 22 篇，中央大學共同出版論文共 73 篇。(註：113.01.08 Web of Science 資料庫)

(5) 建置四校學術研究交流為目標的平台，整合與發布四校研究資訊

台灣聯大的學術研究交流平台可見以下重要網站，包括台灣聯大官方網站和兩個跨校研究中心網站，分述如下：

➤ **台灣聯大官方網站：** <https://www.ust.edu.tw/>

為台灣聯大四校資訊整合的平台。網站內容包含以下幾大訊息整合：教務發展、專屬講座、研究發展、跨校校務、交換學生申請訊息、圖書資源、校際專車等四校整合訊息。本網站內容定期更新，以期為台灣聯大四校師生提供即時溝通的平台服務。該平台的「研究發展」項目提供台灣聯大四校在文化研究、腦科學、奈米科技、資訊與電子、環境與能源方面各個研究中心的研究發展與研究計畫。

➤ **台灣聯合大學系統文化研究國際中心：**

https://iics.nctu.edu.tw/zh_tw/Academics/ma_admit/USTJoint

「文化研究國際中心」是臺灣第一個突破現有大學體制的學術機構，也是亞洲以及全球國際學術圈中，獨具特色、且有實質研究成果的研究中心與教學單位。我們致力於超越校際與學科限制，整合政治大學、清華大學、中央大學以及陽明交通大學四個學校的人文社會領域之研究人才與教學資源，推動跨領域、跨校與跨國的學術研究團隊。

該網站也建立可以跨校、跨專題選課的「亞際文化研究國際碩士學位學程」。是國內第一個體制化的跨校合作學程，培育聚焦亞洲社會與文化脈絡的下一代優秀研究人才，連帶提昇中心在國際學界的重要性。

該中心的長程目標，是成為亞際脈絡的文化研究重鎮。我們期待，重量級的國際學者、年輕研究者與研究生都願意在這個以亞洲臺灣為基地的平台進行多樣化的學術交流，激發具有前瞻性的研究構想，進而產出突破性的人文社會跨領域研究成果。

文化研究國際中心是由位於陽明交通大學的行政辦公室以及四校辦公室共構。作為一個實質的學術平台，主要為連結四校人文社會學者，與當前全球學術界關切的研究主題接軌，穩定發展四大研究群，分別由 15 至 25 位跨校同仁合作，總共有四校 19 個系所、7 個研究室以及七十餘位同仁共同支持。並簡要說明「四大研究學群簡介」：「批評理論與亞洲現代性」（召集人：陽明交通大學莊雅仲教授）、「當代思潮與社會運動」（召集人：清華大學李卓穎教授）、「性/別研究」（召集人：中央大學丁乃非教授）、「視覺文化」（召集人：陽明交通大學勞維俊教授）。

- 語言與人類複雜系統聯合研究中心：<http://icn.ncu.edu.tw/7-detail.php?id=2>

「語言與人類複雜系統聯合研究中心」主要是透過台灣聯合大學系統、香港中文大學及北京大學在精誠合作、互惠互利、優勢互補原則下共同發展和富有成效的合作基礎上，藉由共建聯合研究中心，發揮和利用三方的優勢資源，以跨領域研究方式，建立學術交流平台，促進學術人才培育，促進國際合作，以進一步擴大國際影響力，以服務人類社會為主要目的，並為人類語言事業作出貢獻聯合研究中心透過認知神經科學、語言學及文化研究領域的學者發揮學術專長，推動相關學科發展，首要任務是透過聯合授課，培育跨領域研究之優秀人才，目標在推動人才進行跨界研究，拓展國際學術研究領域。目前此一聯合研究中心的方向包括：

中國語言的多樣性及演化，漢語處理的大腦機制，語言與閱讀障礙的醫學模型，兒童早期教育與健康，老齡化研究。

研究中心希望奠基於認知神經科學對於包括語言在內之各項人類複雜行為所累積的扎實研究成果，結合各領域致力於探究大腦和行為間之密切關係的專家學者，進行尖端的學術合作計畫，以各種語言和複雜行為的功能和神經機制，以及相關的大腦疾病(例如：失語及閱讀障礙的認知疾患和其併發症狀)為研究對象，建立符合演化、生物基礎的理論模型，並據以提出有助患者的醫療方式，期能在學術研究和臨床應用、產學合作方面，發揮關鍵的力量、扮演重要的角色。

(6) 研究整合特色

教育部於 91 年 1 月 15 日公告推動「研究型大學整合計畫」，台灣聯合大學系統整合計畫旋於 4 月 30 日提出，並進行教學、研究、行政資源等各項整合，其中研究整合和研究中心成立，迄今已有長足成效，可知四所具卓越教學聲望或傑出學術研究表現的大學不僅在各自領域持續發表重要研究，亦積極推動跨領域之整合研究，進行各校不易單獨從事的研究，例如文化研究國際中心、與語言與人類複雜系統聯合研究中心等。

透過四校提供之資料，四所研究型大學所發表之學術論文在量與質之表現均佳。量的方面以論文發表篇數為準；質的方面，以論文被高度引用次數、跨校合作及國際合作論文的發表、專利次數和舉辦國際研討會、工作坊及各項學術活動等為主，以下提出四校整體研究表現特色：

➤ 四校出版論文表現在量的表現相當優異，又各有擅場。整體表現

在量和質方面，皆有豐碩成果。且不同大學也重視多元發表和出版的表現，無論在國際評比或國內評比，不但學術論文發表數量持續增加，且四校有多位教授名列全球頂尖科學家榜單。

- 從獲得專利數及貴重儀器中心運作與服務數據來看，四所大學皆投入相當多資源，進行研發，並持續建立新的產學合作模式，服務大學社群和業界。
- 因應近年學術研究多元發展，加上國際化趨勢以及基礎、應用學科的成熟，跨地域、跨領域的科研合作活動，已成為現代科學研究不可或缺的一環。四校持續展現國際高度關注的研究領域之國際合作成果，不但使台灣高教的學術研究成果在國際嶄露頭角，更普遍受到國際學術社群的高度肯定。
- 研究中心能結合四校教學研究能量，在校與校間合作基礎上，補強各校限於規模或學科不完整的限制。台灣聯大投入的研究資源和不斷推動跨域研究合作交流，不但深化培育人才的高教功能，更能與國內外其他一流大學分享研究成果，為培育跨領域的研究人才開創新路。

(三) 行政整合評估指標

1. 圖書館藏資料在四校內與跨校間之流通量

台灣聯大圖書資源共享計畫目的是透過各式服務，提供聯盟館師生一校就讀，四校服務，不出校門即可獲得四校館藏資源。聯盟館合作運作的項目包括合作服務規則、合作讀者檔管理、合作閱覽、聯合館藏目錄、圖書代借代還、文獻傳遞、整合離校等，各項合作項目發展方向是從紙本到線上，從分散到整合。目前跨校館藏流通服務範圍涵蓋 4 個圖書館，7 個服務點，聯盟館師生可申請任一館館藏資源，在任一服務點借還。

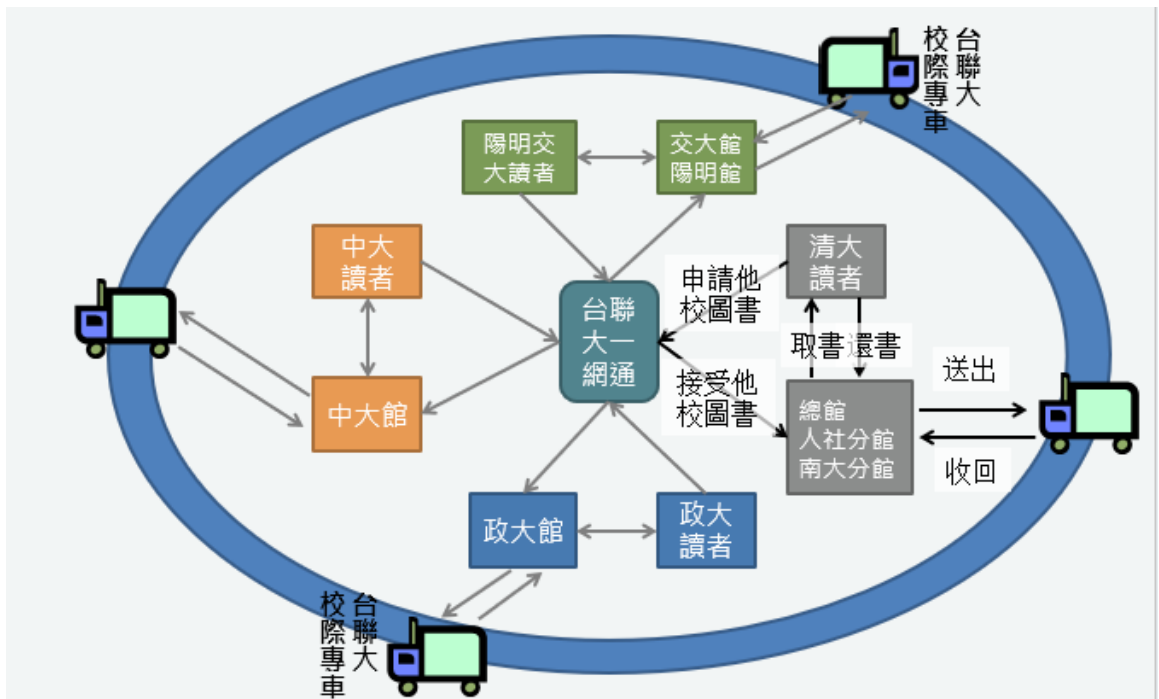


圖 2: 台灣聯大跨校館藏流通服務範圍

2. 台灣聯大跨校間的圖書預約量

台灣聯大師生可透過圖書館雲端服務平台查詢及預約四校圖書館館藏，可使用的資源質量大幅提升，有效達到資源共享目標。112 年台灣聯大師生預約四校館藏共計 18,738 筆。預約件最快當日可取得，平均處理時間為 2.7 天，顯示台灣聯大師生不僅享有豐富的跨域圖書資源，並可以最便捷的方式取得資源。

表 18：112 年台灣聯大跨校圖書預約統計

預約	政治大學 讀者	中央大學 讀者	陽明交大 讀者	清華大學 讀者	館藏服務 總計
政治大學(館藏)	-	1,791	897	1,506	4,194
中央大學(館藏)	897	-	817	1,380	3,094
陽明交大(館藏)	750	1,803	-	2,238	4,791
清華大學(館藏)	1,210	2,862	2,587	-	6,659
讀者申請總計	2,857	6,456	4,301	5,124	18,738

3. 台灣聯大跨校間的圖書借閱量

台灣聯大師生可透過圖書館雲端服務平台申請跨校借閱四校館藏，於自校或指定學校圖書館取書；亦可持證進入台灣聯大各校圖書館借書。112 年台灣聯大師生跨校間借書量共計 20,477 筆，以中央大學師生借書量最高，清華大學館藏被借閱量最高。

表 19：112 年台灣聯大跨校圖書借閱統計

預約	政治大學 讀者	中央大學 讀者	陽明交大 讀者	清華大學 讀者	館藏服務 總計
政治大學(館藏)	-	1,876	1,003	1,454	4,333
中央大學(館藏)	980	-	807	1,335	3,122
陽明交大(館藏)	717	1,653	-	2,637	5,007
清華大學(館藏)	1,308	2,943	3,764	-	8,015
讀者申請總計	3,005	6,472	5,574	5,426	20,477

4. 台灣聯大跨校間的圖書還書量

台灣聯大師生借閱四校圖書館的圖書，可於自校圖書館歸還或歸還至台灣聯大任一校圖書館，跨校間透過每日台灣聯大巡迴專車流通圖書，快速又便利。112 年台灣聯大師生跨校間還書量共計 20,473 筆。

表 20：112 年台灣聯大跨校圖書歸還統計

還書	政治大學 讀者	中央大學 讀者	陽明交大 讀者	清華大學 讀者	館藏服務 總計
政治大學(館藏)	-	1,897	992	1,437	4,326
中央大學(館藏)	973	-	796	1,336	3,105
陽明交大(館藏)	721	1,644	-	2,621	4,986
清華大學(館藏)	1,339	2,909	3,808	-	8,056
讀者申請總計	3,033	6,450	5,596	5,394	20,473

5. 台灣聯大跨校間的圖書續借量

台灣聯大師生可透過圖書館雲端服務平台線上續借所借圖書，即時延長借期，滿足閱讀需求，112 年跨校間圖書續借量共計 12,957 筆。

表 21：112 年台灣聯大跨校圖書續借統計

續借	政治大學 讀者	中央大學 讀者	陽明交大 讀者	清華大學 讀者	館藏服務 總計
政治大學(館藏)	-	1,554	555	933	2,444
中央大學(館藏)	956	-	601	1087	3,242
陽明交大(館藏)	408	814		827	2,049
清華大學(館藏)	1,198	2,148	1,876		5,222
讀者申請總計	2,562	4,516	3,032	2,847	12,957

6. 四校圖書館共建共享使用紀錄

台灣聯大四校圖書館於 110 年共同導入雲端服務平台，政大並於 111 年正式加入，在共通互連的平台上，使用者可整合查詢到四館館藏資源並透過代借代還服務快速使用資源；管理面則可透過系統有效獲取跨校讀者的使用紀錄，111 年四校圖書館人員共同建置各類共用流通報表，有效整合各館人力，達到更緊密的合作，提供一致性便捷的服務。

(1) 館藏書目與期刊目次之搜尋次數

台灣聯大建置的「台灣聯大一網通 ALL4UST」，提供四校館藏圖書期刊聯合目錄整合查詢與代借代還服務；此外各校介面並可提供各校至期刊論文層次查詢與電子全文連結，進一步提高資源使用便捷性，促進資源有效利用。四校 112 年總查詢量為 2,914,651 次，查詢次數眾多顯示成效極佳。

(2) 探討圖書館人員服務滿意度，以及使用圖書館之方便性

台灣聯大師生享有便捷的跨校閱覽與借書權益服務：台灣聯大師生可運用四校圖書館共建之雲端服務平台，隨時線上查詢與申請代借四校圖書館館藏資源，並可一次登入，整合查詢個人在四校的借閱紀錄現況，即時進行續借或個人資料的修改，快速且便利。

台灣聯大師生簽署人數：台灣聯大師生只要在所屬學校完成簽署授權個人資料的交換後，即可享受跨校合作閱覽與借書服務。截至 112 年 12 月 31 日止，四校師生完成台灣聯大簽署人數共計 69,371 人，佔聯盟所有有效師生人數 73.13%。

台灣聯大師生跨館閱覽統計：112 年台灣聯大師生進入各校圖書館共計 41,735 人次，以進入清華大學圖書館人數最多，陽明交大圖書館

其次。校際間則以陽明交大讀者進入清華大學圖書館最多，其次是清華大學讀者進入陽明交大圖書館，顯示兩校因鄰近，提高讀者使用需求。

表 22：112 年台灣聯大師生跨館閱覽統計

跨館閱覽	政治大學 讀者	中央大學 讀者	陽明交大 讀者	清華大學 讀者	服務總計
政治大學(館)	-	1,350	1,794	1,690	4,834
中央大學(館)	514	-	783	529	1,826
陽明交大(館)	1,276	2,689	-	11,472	15,437
清華大學(館)	1,434	3,714	14,490	-	19,638
讀者總計	3,224	7,753	17,067	13,691	41,735

離校自動審查，即時辦理：台灣聯大師生辦理離校時，透過四校圖書館共建系統之離校審查功能，可自動查詢師生在各校的借閱紀錄，並即時完成紀錄更新。

(3) 各館藏的館藏量與成長率

台灣聯大四校圖書館以現有理、工、生命科學、科技管理、人文社會等各領域為館藏發展基礎。清華大學於 105 年 11 月與國立新竹教育大學合校，增添教育與藝術主題相關領域圖書；政治大學於 110 年 2 月加入台灣聯合大學系統，更大幅提升人文社會主題相關領域資源的質與量。迄 112 年 12 月 31 日止，四校共約有館藏圖書逾 508.9 萬冊、視聽資料逾 34.3 萬件、電子書逾 659.6 萬種、紙本期刊逾 4.2 萬種、電子期刊逾 57.5 萬種。

表 23：台灣聯大各館主要館藏項目之成長統計

校別		陽明交通	清華	中央	政大	總計
館藏徵集 學科主題重點		人文、理工、電機 資訊、生物科技、 生物醫學、健康科 學、醫學人文	理工、生命科學與 醫學、科技管理、 人文社會(含教育、 藝術)、電機資訊	環境與能源、學習 科技、理工、尖端 資訊系統與電子研 究、人文、管理	人文、社會、商 學、傳播、法學、 教育	
圖書(冊) (註1)	112年數量	1,153,304	1,379,488	752,730	1,803,753	5,089,275
	111年數量	1,135,408	1,402,969	744,534	1,792,438	5,075,349
	112年成長量	17,896	-23,481	8,196	11,315	13,926
	112年成長率	1.58%	-1.67%	1.10%	0.63%	0.27%
視聽資料(件) (註1)	112年數量	123,655	147,407	45,224	26,915	343,201
	111年數量	122,158	145,971	45,926	26,604	340,659
	112年成長量	1,497	1,436	-702	311	2,542
	112年成長率	1.23%	0.98%	-1.53%	1.17%	0.75%
電子書(種) (註2)	112年數量	1,174,476	1,156,016	3,338,841	927,268	6,596,601
	111年數量	1,132,361	5,040,197	3,140,139	907,318	10,220,015
	112年成長量	42,115	-3,884,181	198,702	19,950	-3,623,414
	112年成長率	3.72%	-77.06%	6.33%	2.20%	-35.45%
紙本期刊(種) (註3)	112年數量	11,124	13,600	7,929	9,871	42,524
	111年數量	11,132	13,624	7,956	10,010	42,722
	112年成長量	-8	-24	-27	-139	-198
	112年成長率	-0.07%	-0.18%	-0.34%	-1.39%	-0.46%
電子期刊(種) (註4)	112年數量	196,065	195,519	96,436	87,457	575,477
	111年數量	203,118	189,719	91,563	79,353	563,753
	112年成長量	-7,053	5,800	4,873	8,104	11,724
	112年成長率	-3.47%	3.06%	5.32%	10.21%	2.08%

註1：清華與中央二校圖書館因進行圖書與視聽資料之複本與破損館藏淘汰作業，致112年之圖書與視聽資料館藏量比111年為少。
 註2：清華於112年起更新電子書之計算方式，致112年之電子書館藏量較111年為大幅減少。(CNKI內容為博碩士論文及會議論文，無編目資料，改以資料庫計算)。
 註3：紙本期刊因有淘汰及停訂等因素，致112年紙本期刊種數比111年為少。
 註4：受電子期刊之需求(使用率與被拒率)，以及定價漲幅與匯率因素之影響，各館每年之訂購有停訂與新訂項目，致種數有所增減。

表 24：台灣聯大各館館藏資源統計(統計日：迄 112 年 12 月 31 日止)

類型	項目	分項	單位	陽明交通	清華	中央	政大	總計
實體館藏	圖書	中日文圖書	冊	705,777	934,213	514,701	1,202,246	3,356,937
		西文圖書		447,527	445,275	238,029	601,507	1,732,338
	視聽資料	視聽資料	件	123,655	147,407	45,224	26,915	343,201
	微縮資料	微縮資料	件	1,000,000	863,843	244,982	1,278,010	3,386,835
	地圖	地圖	件	771	1,430	5,629		7,830
	特藏資料	特藏資料	件	15,686	37,764		69,189	122,639
	期刊合訂本	中日文期刊合訂本	冊	55,938	121,918	44,018	141,687	363,561
		西文期刊合訂本		180,754	257,998	106,012	142,757	687,521
	館藏紙本期刊	中日文期刊	種	3,749	7,269	3,818	4,486	19,322
		西文期刊		7,375	6,331	4,111	5,385	23,202
	現期紙本期刊	中日文現期期刊	種	766	1,830	709	970	4,275
		西文現期期刊		85	533	47	537	1,202
	現期報紙	中西文報紙	種	13	10	9	69	101
電子館藏	電子書	電子書	種	1,174,476	1,156,016	3,338,841	927,268	6,596,601
	電子期刊	電子期刊	種	196,065	195,519	96,436	87,457	575,477
	電子資料庫	電子資料庫	種	250	391	442	375	1,458

(4) 四校文獻傳遞服務的取得時間

110 年升級為圖書館雲端服務平台，檢索功能可到期刊論文查詢層次，並提供該篇期刊論文的參考文獻、被引用文獻與電子全文連結；另可直接介接國外 RapidILL 館際合作系統，直接帶入申請人與申請文獻詳細資料，圖書館管理者亦不需要人工審核申請件，因此可加快申請與處理速度。112 年對國外 RapidILL 所有館際合作申請共 4,241 件，系統平均處理速度為 12.25 小時，最快速件可於 2-3 小時內完成。112 年對國內 NDDS 四校間館際合作申請共 403 件，系統平均處理速度為 22.16 小時。上述顯示四校師生不但可快速全面搜尋資源，並可快速取得全文，提高館藏資源使用便捷性，促進圖書館資源有效運用。系統平均處理速度為 12.5 小時，最快速件可於 2-3 小時內完成。111 年對國內 NDDS 四校間館際合作申請共 753 件，系統平均處理速度為 17.8 小時。上述顯示四校師生不但可快速全面搜尋資源，並可快速取得全文，提高館藏資源使用便捷性，促進圖書館資源有效運用。

7. 遠距教學課程數及選課人數

系統各校都長期關注及投入開放教育，規劃和發展數位課程，開設遠距同步及非同教學課程，提供學生不受時空限制的多元學習管道。110 下學期迄今學生選修狀況如下表，遠距教學開課數增加，跨校選課人數踴躍並逐年提升，完成修課人數亦達 90% 以上，顯示有意願跨校修讀的學生增加，各校間之交流與互動也愈加緊密。

表 25：同步遠距教學修課人數統計表

校名	110 下				111 上			
	同步課程數	選修人數	完成人數	完成率 (%)	同步課程數	選修人數	完成人數	完成率 (%)
中央大學	9	411	401	98%	7	526	508	97%
清華大學	20	1052	968	92%	20	1336	1244	93%
陽明交通大學	8	169	168	99%	28	817	768	96%
政治大學	10	219	204	93%	10	1379	1332	97%
合計	47	1821	1741	96%	65	4058	3852	95%

校名	111 下				112 上			
	同步課程數	選修人數	完成人數	完成率 (%)	同步課程數	選修人數	完成人數	完成率 (%)
中央大學	10	425	419	99%	7	296	296	100%
清華大學	18	1141	1094	96%	10	1210	1158	96%
陽明交通大學	18	965	891	92%	30	1178	1095	93%
政治大學	6	112	99	88%	6	1322	1292	98%
合計	52	2643	2503	94%	53	4006	3841	97%

表 26：非同步完全網絡遠距教學修課人數統計表

校名	110 下				111 上			
	非同步課程數	選修人數	完成人數	完成率 (%)	非同步課程數	選修人數	完成人數	完成率 (%)
中央大學	0	0	0	0	2	76	53	70%
清華大學	19	1069	972	91%	12	993	894	90%
陽明交通大學	9	902	840	93%	10	924	849	92%
政治大學	13	569	545	96%	16	633	601	95%
合計	41	2540	2381	94%	40	2626	2379	91%

校名	111 下				112 上			
	非同步 課程數	選修 人數	完成 人數	完成率 (%)	非同步 課程數	選修 人數	完成 人數	完成率 (%)
中央大學	1	31	31	100%	1	32	32	100%
清華大學	15	705	674	96%	6	328	287	88%
陽明交通大學	14	938	846	90%	16	787	742	94%
政治大學	11	550	524	95%	14	779	757	97%
合計	41	2224	2075	95%	37	1926	1818	95%

8. 網絡課程系統平台使用意見

依網絡課程系統平台可供參考之資料，彙整學生使用平台意見如下表。

表 27：選課學生網絡課程系統平台意見表

No.	選課學生使用系統平台的意見
1.	學生使用平台交作業更方便。
2.	有課程教材的單一窗口，讓學生事後複習較輕鬆。
3.	能讓學生查看作業及考試成績。
4.	能了解課程大綱，方便清楚學習方針。
5.	感謝老師認真教學，在社團上有課程錄影真的是德政，可以重複看很多次或是調整倍速觀看超方便，線上課程在颱風下雨冷得要命的日子可以窩在棉被上課也超讚的。
6.	這是一門同步及非同步線上課程，比傳統課程有許多優勢，如利用 FACEBOOK 的問答作業、教學影片可以不限時重複學習，我個人給予極高的評價，希望學校可以重視，謝謝。
7.	建議系統平台能做定期檢討，取消使用率低的按鈕，簡化系統。
8.	平台介面太多層了，都要點三四次，希望能一個畫面就好。
9	希望維護課程時，在移動教學資源時可以多重選擇一起移動。因為教學資源數量很多，在排序時一個一個移動很沒有效率。
10	成績計算方式複雜且不直覺，分數加權的方式跟一般的算成績的概念不一樣，不知道怎麼設定。
11	看不出來自己上次看到哪裡，要從頭開始看，很不方便。

12	使用上很不直覺，有很多功能，但是介面的中文翻譯意味不明。
13	右邊的側欄太複雜了，有很多看不懂的功能。
14	系統不是很穩定，有時候課程會消失。
15	作業上傳空間有限，需要外掛在 google 雲端才能交作業。
16	版面設計陽春，教學上堪用

9. 台灣聯大跨校選授課校際專車

台灣聯大跨校選授課校際專車在學期間，每日固定車次巡迴四校，此為連繫台灣聯大四校的重要措施之一，師生利用率高，且可運送跨校代借代還書籍，成效良好。

- 109 年計 28,913 乘車人次。
- 110 年計 11,963 乘車人次。
- 111 年計 21,379 乘車人次。
- 112 年計 26,073 乘車人次。

10. 推動跨校活動

111 及 112 年分別舉辦第一屆與第二屆台灣聯大運動會，舉辦社團交流研習活動，鼓勵藝文活動移地展覽，擴大校際交流。

為充實高中學生多元學習歷程，建立與新北市高中合作機制，共同培育人才，本年由四校共開設八門微課程。

112 年 9 月與馬來西亞 34 所獨立中學簽署學術交流合作協議，期盼到強化雙邊交流及共同培育國際人才，並成為更緊密的夥伴關係。

11. 系統 20 周年專書編印

112 年由台聯大前副校長陳正成教授執筆，以圖文並呈的方式，精心主編「台灣聯合大學系統二十年」專書，為系統留存寶貴紀錄。



(四) 經費支用情形

經費來源包括：

1. **四校提撥**：用於支應四校整合事項及整合研究計畫、系統行政人員薪資及行政相關費用、推動國際服務學習、辦理聯合招生、跨校學生活動、校際專車以及出版台灣聯大叢書等。
2. **募款經費**：本項經費是以台灣聯合大學系統名義對外募得經費，經費用於推動台灣聯大跨校活動及辦理學術講座等。

表 28: 台灣聯大 112 年經費收支一覽表

經費項目	收支	支出	說明
行政總部運作經費	4,000,000		四校提撥
捐款	3,450,000		募款
人事費		802,544	台灣聯大行政總部人員薪資(含勞健保、勞退金等)
行政費		278,093	電信費、郵資運費、國內差旅費、交通費、出席及審查費、餐費、印刷費、辦公事務用品、設備維護及辦公室業務相關費用
推動國際學位學程及加強國際合作計畫		4,370,810	國際學程獎學金、國際交流費及行政業務相關等費用
跨校經典通識課程		155,000	講座鐘點費、講員交通費、教學助理費及其他課程或教學相關支應費用
圖書館運費		92,800	跨校書籍運送費
跨校社團活動		80,000	鋼琴演奏、熱舞表演、國樂營、攝影營、模擬聯合國會議、羽球賽、桌球賽、籃球賽、網球賽等
活動費用		1,995,000	四校運動會等活動相關支出
台灣聯大 20 周年慶		373,582	活動相關支出
小計：	7,450,000	8,147,829	-697,829

(五) 檢討及改進

1. 圖書館雲端服務平台導入與應用發展

秉持台灣聯大四校圖書館資源整合及共享的一貫理念，110 年啟用 Alma 圖書館雲端服務平台。透過平台 Institution Zone 與 Network Zone 的環境區別，各校可有效管理自校的資源；透過書目的整合，提升跨館合作的便利性，深化聯盟的發展。

雲端平台部署運作集中在系統商之雲端機房，減輕各館管理系統主機軟硬體，以及資訊安全維護等之人力成本。且平台隨系統商時程執行維護與升級，降低人員執行版本更新之風險性，並可確保平台維持在最新版本。而為提升資訊安全，強化讀者帳號密碼設定相關使用規範。

雲端平台多樣的 API 及開放性，讓圖書館可著力於應用程式開發，提供更多符合讀者服務及館務管理需求之支援性功能；並可運用其靈活的報表功能，透過各樣的函式進行相關數據之分析與應用，有助於圖書館服務的調整及決策。

2. 圖書館合作館藏發展

四校圖書館以各校系所學科領域為館藏發展執行重點，除兼顧館藏質與量外，並藉由便捷館際聯合查詢與傳遞方式，擴增可用圖書資源之廣度及深度，達到資源共享、互通有無，提升師生教學和研究資源，滿足師生的資源需求。透過合作採購八種電子期刊(Cancer Cell、Cell、Cell Metabolism、Current Biology、Developmental Cell、Immunity、Molecular Cell、Neuron)，取得比各校單獨採購更優惠之議價空間，節省採購經費。

3. 跨校課程-食品安全與生活

台灣聯合大學系統結合四校教師不同學術專長-社會科學、法律、公共衛

生、媒體傳播，在資源分享的前提下，共同規劃此一跨校、跨科的食品安全課程，以邀請專家系列演講搭配四校教師穿插授課的方式，透過四校遠距同步視訊教學設備，達到教學之最大效益。

本課程結合科學傳播的理論視角，使學生熟悉與食品安全有關的科學風險傳播研究，以及如何應用相關概念，分析新聞媒體報導、政府公關稿及社群媒體如何再現食品安全議題，課程並將學生分組自選相關主題，搭配課程所學之風險溝通概念，進行問題分析與訊息設計或傳播活動。課程設計相當靈活，從 104 學年度至今已持續開辦 8 學期，修課人數總計有 2,000 餘人次，且於課程結束後將上課內容統整出版可讀性高的專輯著作，至今已有 5 本出版品。此一特別的整合性教學課程為單一學校難以達成之跨校合作項目。

4. 跨校選修、遠距課程（同步/非同步）

台灣聯合大學系統自成立初始推廣四校相互承認學分、原則上均開放學生跨校修課，並實施系統內跨校修課免收學分費，以達成教學資源共享之目的。系統各校並長期關注及投入開放教育，規劃和發展數位課程，開設遠距同步及非同教學課程，提供學生不受時空限制的多元學習管道。以 111 上、111 下、112 上 3 學期為例：開設同步遠距課程則有多達 170 門課程，共 10707 人選課/10196 完成學習，完成率高達 95%；非同步完全網路遠距課程 118 門課程，共 6776 人選課/6282 完成學習，完成率亦高達 92%，顯示四校課程合作密切且效益極高。

為把關距教學課程品質，建議系統內學校參照政治大學每學期針對遠距教學課程進行開課及期末審查，期末審查由三位外審委員進行評選，如 110-2 學期優良數位學習課程期末審查評選會議共審查 21 門課程，20 門課程通過，1 門課程未通過（70 分以上為通過）。未通過之課程由教務處

教學發展中心請授課教師提交改進報告並協助改善，並依審查結果選出數門優良數位學習課程進行敘獎。

5. 跨校輔系、雙主修及轉校業務

台灣聯大四校每年約7月初至8月底共同辦理學生跨校輔系、雙主修及轉校申請，讓系統學校學生得因個人生涯規劃及志趣考量申請跨校輔系、雙主修及轉系、學位學程，在系統內能夠學籍轉換，提供系統學校學生更優質及多元化的學習選擇。111學年度因為政治大學的加入，可跨校輔系、雙主修及跨校轉系的學系選擇變多，學生申請人數也大幅增加，顯現提升跨校合作的效能。

台灣聯大四校跨校輔系、雙主修及轉校辦理情緒已行之有年，各校合作無間配合度極高，學生轉校業務亦由系統學校四校輪流主辦，四校教務同仁亦積極謹慎處理相關業務，學生有任何問題都能獲得妥善處置，四校教務同仁將持續維持優良合作風氣。

(六) 其他事項

表 29：112 年台灣聯合大學系統人力與研究績效表 (統計至 112/12/31)

教育資源 \ 校名		中央大學		政治大學		清華大學		陽明交通大學		台灣聯大		
學生人數	大學部	6,274		9,763		9,275		8,612		33,924		
	碩士在職專班	1,516		1,903		1,413		1,937		6,769		
	碩士生	3,770		4,402		5,867		8,275		22,314		
	博士生	937		921		1,636		2,604		6,098		
	學生總人數	12,497		16,989		18,191		21,428		69,105		
系所院數	科系	28 (含 5 個院學士班)		42 (含 6 個學士學位學程+1 個院大一大二不分系+1 個院設學士班)		39 (含 11 個院學士班及學士後醫學系)		33(含 26 個學系+6 個學士學位學程)		142		
	碩士班	74 (含 4 個學位學程+22 個在職專班)		70 (含 14 個碩士學位學程+12 個碩士在職專班+1 個碩士原住民專)		97 (含 8 個院設班別、學位學程+21 個在職專班+3 個境外專班)		114(含 89 個碩班+10 個碩士學位學程+15 個碩專)		355		
	博士班	54 (含 6 個學位學程)		39 (含 4 個博士學位學程+1 個院設博士班)		52 (含 14 個院設班別、學位學程)		75(含 62 個博班+13 個博士學位學程)		220		
	學院	9		12		12 (含半導體研究學院)		20		53		
專任教師及研究人員數	具博士學位	教授	350	350	317	312	465	457	643	626	1,775	1,745
		副教授	148	144	221	214	234	228	307	291	910	877
		助理教授	101	98	140	132	142	135	176	166	559	531
		講師	7	0	26	0	12	1	17	1	62	2
		專任教師總人數	606	592	704	658	853	821	1,143	1,084	3,306	3,155
		研究員	0	0	10	9	18	18	4	4	32	31
		副研究員	1	1	1	1	4	4	4	4	10	10
		助理研究員	5	4	2	1	10	10	1	1	18	16



教育資源 \ 校名		中央大學	政治大學	清華大學	陽明交通大學	台灣聯大
112 年度研究總經費 (不含高教深耕計畫)		1,701,185,731	817,519,438	2,729,878,031	4,385,283,291	9,633,866,491
高教深耕計畫		426,576,212	332,581,716	1,227,485,103	1,321,464,208	3,308,107,239
專任教師 研究成果	112 年 SCI、SSCI、TSSCI、THCI 總篇數	1,577	456	2,005	3,736	7,774
	H Index 99~112 年	267	97	238	247	849
	歷年專利總件數	1,384	16	2,124	3,427	6,951
近年 發表 及 刊物	年度	94~112	94~112	94~112	94~112	94~112
	Nature	22	0	20	14	56
	Science	24	0	23	26	73
歷年專任教師獲獎情形：科技部之傑出特約研究員獎、傑出研究員獎、特約研究員獎、吳大猷先生紀念獎、教育部之學術獎、國家講座、傑出人才發展基金會之傑出人才講座，中研院年輕學者研究著作獎及中研院院士		一、科技部 1.傑出特約研究員獎：12 人 2.傑出研究獎：118 人次 3.特約研究員獎：21 人次 4.吳大猷先生紀念獎：35 人 二、教育部 1.學術獎：15 人 2.國家講座：8 人次 三、傑出人才講座：9 人次 四、中研院年輕學者研究著作獎：14 人 五、中研院院士：15 人	一、科技部 1.傑出特約研究員獎：3 人 2.傑出研究獎：46 人次 3.特約研究員獎：8 人次 4.吳大猷先生紀念獎：21 人 二、教育部 1.學術獎：5 人 2.國家講座：2 人次 三、傑出人才講座：1 人次 四、中研院年輕學者研究著作獎：8 人 五、中研院人文及社會科學性專書	一、國科會 1.傑出特約研究員獎：52 人 2.傑出研究獎：377 人次 3.特約研究員獎：48 人次 4.吳大猷先生紀念獎：88 人 二、教育部 1.學術獎：38 人 2.國家講座：42 人次 三、傑出人才講座：39 人次 四、中研院年輕學者研究著作獎：28 人 五、中研院院士：18 人	一、科技部 1.傑出特約研究員獎：41 人 2.傑出研究獎：313 人次 3.特約研究員獎：102 人次 4.吳大猷先生紀念獎：66 人 二、教育部 1.學術獎：33 人 2.國家講座：28 人次 三、傑出人才講座：22 人次 四、中研院年輕學者研究著作獎：25 人 五、中研院院士：12 人	一、科技部 1.傑出特約研究員獎：106 人 2.傑出研究獎：853 人次 3.特約研究員獎(含補助特約研究人員計畫)：179 人次 4.吳大猷先生紀念獎：196 人 二、教育部 1.學術獎：90 人 2.國家講座：79 人次 三、傑出人才講座：71 人次 四、中研院年輕學者研究著作獎：76 人 五、中研院院

		獎：6 人次 六、中研院院士：2 人		士：45 人
校名	中央大學	政治大學	清華大學	陽明交通大學
校級研究中心名稱/成立時間	<p>太空及遙測研究中心 (73.07.01)</p> <p>環境研究中心 (78.01.24)</p> <p>光電科學研究中心 (80.05.08)</p> <p>台灣經濟研究發展中心 (87.06.04)</p> <p>前瞻科技研究中心 (101.02.01)</p> <p>太空科學與科技研究中心 (107.07.16, 112.02.01 改制為校屬研究中心)</p> <p>聯合研究中心 (98.6.16)</p> <p>災害防治研究中心 (86.11.1)</p> <p>學習科學研究中心 (民國 92)</p> <p>全球定位科學與應用研究中心 (民國 96)</p> <p>新世代光驅動電池模組研究中心 (101.2.1)</p> <p>高能與強場物理研究中心 (107.07.16)</p> <p>地震災害鏈風險評估及管理研究中心 (107.07.16)</p> <p>環境監測技術聯合中心 (108.01.21)</p>	<p>國際關係研究中心 (前身為「國際關係研究會」42 年創立、50 年改為「中華民國國際關係研究所」、64 年 7 月改制「國際關係研究中心」隸屬國立政治大學、85 年 8 月併入國立政治大學建制)</p> <p>選舉研究中心 (78.1.28)</p> <p>創新與創造力研究中心 (92.4.19)</p> <p>台灣研究中心 (92.4.19)</p> <p>人文中心 (前身為「國立政治大學科技與人文價值研究中心」(簡稱「科文中心」) 95.6 成立, 96.1.9 更名, 97.1 改制「人文中心」)</p> <p>心智、大腦與學習研究中心 (95.11.18)</p> <p>原住民族研究中心 (96.1.9)</p> <p>華人宗教研究中心 (85.10.4 成立、101.11.24 改制)</p> <p>人工智慧跨域研究中心 (112.01)</p> <p>高教深耕計畫-特色領域研究中心</p> <p>1. 華人文化元宇宙研究中心</p>	<p>原子科學技術發展中心 (73.03.24)</p> <p>奈微與材料科技中心 (73.05.29 材料科學研究中心) (95.08.14 材料科學研究中心與奈米與微系統科技中心合併)</p> <p>科學儀器中心 (73.09.18)</p> <p>電腦與通訊科技研發中心 (83.09.22)</p> <p>貴重儀器使用中心 (88.06.01)</p> <p>積體電路設計技術研發中心 (89.11.03)</p> <p>科技與社會研究中心 (89.12.19)</p> <p>光電研究中心 (90.11.16)</p> <p>清華/工研院聯合研究中心 (91.04.09)</p> <p>當代中國研究中心 (92.04.08)</p> <p>能源與環境研究中心 (92.11.11)</p> <p>腦科學研究中心 (93.06.08)</p> <p>生物醫學科技研發中心 (96.06.12 成立, 前身為生物工程中心 75.06 至 96.11.6)</p>	<p>晶片系統研究中心 (91.12.11)</p> <p>人文與社會科學研究中心 (97.04.23)</p> <p>防災與水環境研究中心 (98.03.25)</p> <p>高等教育開放資源研究中 (101.06.06)</p> <p>聯發科技-陽明交大創新研究中心 (102.10.23 成立、111.12.21 更名)</p> <p>陽明交大-台積電聯合研發中心 (102.10.23 成立、111.12.21 更名)</p> <p>物聯網智慧系統研究中心 (103.12.17)</p> <p>中華電信-陽明交大創新研究中心 (106.10.25 成立、110.12.29 更名)</p> <p>國防資電科技中心 (106.12.20)</p> <p>廣達-陽明交大聯合 AI 研究中心 (108.10.23 成立、111.05.25 更名)</p> <p>人工智慧普適研究中心 (108.10.23)</p> <p>陽明交大雷射系統研究中心 (108.12.25 成立、110.12.29 更名)</p> <p>資通安全教學與研究中心 (109.04.08)</p> <p>跨領域設計科學研究中心 (109.12.30)</p> <p>陽明交大-穩懋聯合</p>

<p>認知智慧與精準健康照護研究中心 (109.01.06) 國防科技研究中心 (111.10.01) (學術組)</p>	<p>(112.08.01) 2. 台灣政經傳播研究中心 (107) 企業永續管理研究中心 (112.07.27)</p>	<p>人文社會研究中心 (96.06.12) 基礎科學研究中心 (96.11.06) 亞洲政策中心 (102.06.04) 物理推動研究中心 (54 年成立, 103.11.4 改隸校級研究中心) 人工智慧研發中心 (107.01.02) 運動科技中心 (107.11.13) 智慧製造與循環經濟研究中心 (108.11.05) 科技考古與文物鑑定研究中心 (108.11.05) 運動事業及政策中心 (108.11.05) 前沿理論及計算研究中心 (110.04.13) 國防科技學研中心 (110.06.15) 硼中子捕獲治療中心(112 改隸校級研究中心) 備註： 國家理論研究中心於 110.08.01 終止 基礎科學研究中心於 110.12.31 終止 亞洲政策中心於 111.08.01 暫停中</p>	<p>技術創新中心 (110.05.26) 力積電-陽明交大研究中心 (110.09.29) 友達·陽明交大聯合研發中心(110.12.29) 前瞻科技與系統學術研究中心(110.12.29) 文化研究國際中心 (民國 104 成立、111.12.21 升格) NVIDIA·陽明交大聯合創新中心 (111.12.21) 緯創資通-陽明交大智慧與綠能產業創新聯合研發中心 (112.05.24) 瑞昱-陽明交大創新研究中心(112.05.24) 立方衛星系統研究中心 (112.05.24) 創新轉譯醫材研發中心 (111.02.18) 腦科學研究中心 (91 成立、111.03.11 升格) 健康長壽與老化科學研究中心 (100.08 成立、111.03.25 更名並升格) 數位醫學暨智慧醫療研究中心 (108.03.29 成立、111.05.09 更名並升格) 腫瘤與免疫學研究中心 (89.01.11 成立、107.03 更名、111.05.11 升格、112.12.27 更名) 防疫科學暨健康一體研究中心 (110.09.15 合併、111.07.20 升格) ICF 暨輔助科技研究中心 (93.12 成立、</p>
---	---	---	--



				95.08 更名、111.09.16 升格) 台灣原住民族健康與科技發展研究中心 (111.10.07) 健康創新中心 (111.10.14) 再生醫學與細胞治療研究中心(112.03.20) 學校衛生研究中心 (98 成立、112.06.13 升格) 口腔醫學研發創新中心 (112.07.01) 先進治療研發中心 (112.09.19)
--	--	--	--	--

四、結語

教育部於 2002 年推動「推動研究型大學整合計畫」，四校受美國加州大學系統運作成功的啟發，順勢共組「台灣聯合大學系統」(University System of Taiwan)，簡稱「台灣聯大」(UST)，成為我國高教體系的第一個大學系統，期望能藉由大學系統的合作平台來整合四校的教學資源發揮互補性，以形成足夠的臨界質量，來共同追求學術卓越，朝世界一流大學目標邁進。

台灣聯合大學系統成立以來，持續致力於推動校際整合，希望透過各校的優勢特色，提高教育品質以及追求卓越學術的目標。

二十年來台灣聯大歷經許多變化，包括原來由中央、交通、清華、陽明四所頂尖大學組成，到 2021 年 2 月，陽明交通大學成立，同時有國內人文社會領域龍頭政治大學加入，雖然維持四校，但更為壯大。多年來，以「四校如一校」為目標，在各校師生同仁通力合作下，在教務、研究、國際合作、學生事務上，都展現出卓越的成果，但四校如一校，畢竟不是一校，如何發揮潛力，更上層樓，是未來的挑戰。

本系統已經成功推動了多項校際整合的計畫，包括跨校選課、轉系、逕修讀博士、修讀雙主修或輔系、跨校國際學位學程、華語教學整合、經典通識系列講座以及圖書資源整合等。這些計畫經過多年的推動已經取得了顯著的成效，促進四校師生之間積極的互動，提供未來進行跨領域研究及教學活動更為完善的互動平台。

目前，中央大學、政治大學、清華大學、陽明交通大學四所學校，已成為臺灣最大的大學系統聯盟，將繼續推動跨校選課、共享特色課程，並且辦理聯合招生，以吸引更多優秀學生加入。系統內的師生能夠共享教學、研究、圖書館、國際交流等各種資源，並且透過合作，讓臺灣有限的高等教育資源能夠更有效率地被運用。未來，希望能夠持續合作，打造成為領航臺灣的國際一流大學系統。